

# Guide d'engagement instantané pour PRT et ESDM

Stratégies pratiques pour accroître la motivation, capter l'attention et construire des liens significatifs à chaque session



# Pourquoi l'implication est importante

L'implication est la pierre angulaire d'une intervention efficace tant dans le Traitement par Réponse Pivot (PRT) que dans le Modèle de Denver pour l'Intervention Précoce (ESDM). Lorsqu'un enfant est véritablement impliqué, l'apprentissage s'accélère de manière exponentielle. Les voies neuronales se renforcent, la motivation sociale augmente et les compétences se généralisent plus facilement aux environnements naturels.

La recherche montre constamment que les enfants qui démontrent des niveaux d'implication plus élevés pendant les sessions de thérapie atteignent des progrès significativement plus rapides dans tous les domaines du développement. La qualité de l'implication — et non seulement la quantité d'essais — prédit les résultats à long terme. C'est pourquoi la maîtrise des stratégies d'implication est peut-être la compétence la plus critique pour les parents comme pour les cliniciens.

Sans une implication authentique, même les interventions les plus soigneusement conçues échouent. Les enfants peuvent s'exécuter mécaniquement sans intérioriser les compétences, ou ils peuvent résister à une participation complète. Au contraire, lorsque nous parvenons à capter l'attention et l'intérêt d'un enfant, la thérapie se transforme de travail en jeu, d'obligation en opportunité.

Ce guide vous fournit des stratégies d'action immédiate pour créer cette connexion magique dès les premières minutes de toute session, quel que soit le profil d'implication actuel de l'enfant.

# Comprendre les Cinq Premières Minutes

Les cinq premières minutes de toute session donnent le ton à tout ce qui suit. Pendant cette fenêtre critique, vous ne faites pas que commencer des activités, vous établissez la confiance, vous démontrez que cet environnement est sûr et gratifiant, et vous montrez à l'enfant que ses intérêts sont importants. De nombreuses sessions réussissent ou échouent entièrement en fonction de la façon dont ces moments initiaux se déroulent.

Les enfants atteints d'autisme sont exceptionnellement sensibles aux signaux environnementaux et aux attentes sociales. Ils forment rapidement des associations sur ce que signifie un environnement ou une personne en particulier. Si les interactions précoces sont exigeantes, confuses ou peu gratifiantes, l'enfant peut développer des schémas d'évitement qui persistent tout au long de la session. Au contraire, lorsque ces premières minutes sont véritablement agréables, les enfants deviennent des participants actifs plutôt que des récepteurs passifs.

Pensez à ces moments initiaux comme à un investissement. Le temps que vous consacrez à établir une bonne relation, à suivre l'intérêt de l'enfant et à créer des associations positives porte ses fruits tout au long de la session. Se précipiter vers des activités structurées avant d'établir une connexion, c'est comme essayer de construire une maison sans fondations : cela peut sembler bien en surface, mais cela ne tiendra pas.

Ce concept s'applique que vous travailliez dans un environnement clinique, à la maison ou en classe. Quel que soit le contexte, ces premières interactions comptent énormément. Explorons exactement comment les rendre utiles.

# Principes Fondamentaux de l'Engagement Instantané

## Direction Menée par l'Enfant

Commencez par suivre les intérêts et l'attention de l'enfant au lieu d'imposer votre propre programme. Observez ce qui les attire naturellement et construisez à partir de là.

## Renforcement Immédiat

Assurez-vous que l'engagement lui-même est gratifiant. L'enfant doit expérimenter quelque chose de positif quelques secondes après s'être connecté avec vous.

## Flexibilité Adaptative

Lisez continuellement les signaux de l'enfant et ajustez votre approche. Ce qui a fonctionné hier peut ne pas fonctionner aujourd'hui ; restez réceptif et créatif.

## Entrée à Faible Demande

Minimisez les demandes initialement. Créez des opportunités de succès sans pression, en instaurant la confiance avant d'introduire des défis.

# L'évaluation de l'engagement

Avant de mettre en œuvre des stratégies, il est nécessaire de comprendre le profil d'engagement actuel de l'enfant. Chaque enfant se présente différemment, et une intervention efficace exige que votre approche s'adapte à ses besoins et caractéristiques spécifiques. Prenez un moment pour évaluer où se situe cet enfant sur plusieurs dimensions clés.

## 1 Niveau d'activité

L'enfant est-il constamment en mouvement (hyperactif), se contente-t-il d'observer (passif) ou se situe-t-il quelque part entre les deux ? Le niveau d'activité influence considérablement les stratégies qui fonctionneront le mieux.

## 2 Profil sensoriel

L'enfant recherche-t-il une stimulation sensorielle, l'évite-t-il ou présente-t-il des schémas mixtes ? Comprendre les préférences sensorielles ouvre des voies puissantes pour l'engagement.

## 3 Niveau de communication

Quelle est la capacité expressive actuelle de l'enfant ? Du pré-intentionnel au conversationnel, cela affecte la manière dont vous construirez l'interaction.

## 4 Approche sociale

L'enfant recherche-t-il l'interaction avec les personnes, les ignore-t-il ou les évite-t-il activement ? Cela indique le degré d'étaillage social dont il a besoin.

# Profil Un : L'Enfant Très Actif

Les enfants qui sont constamment en mouvement présentent des opportunités d'interaction uniques. Leur énergie élevée n'est pas une barrière, c'est une ressource. Ces enfants sont déjà motivés à bouger, explorer et interagir avec leur environnement. Votre travail consiste à canaliser cette impulsion naturelle vers des opportunités d'apprentissage structurées qui semblent aussi amusantes et dynamiques que le jeu libre.

L'erreur que beaucoup de professionnels commettent est d'essayer de ralentir ces enfants ou de leur demander de rester immobiles avant qu'ils ne soient prêts. Cela crée une résistance immédiate et encadre la session comme restrictive au lieu d'être gratifiante. Au lieu de cela, rencontrez-les là où ils sont. Utilisez leur mouvement comme base pour la connexion, en façonnant progressivement des activités plus structurées une fois que la relation est établie.

Les enfants actifs ont souvent de forts profils de recherche sensorielle. Ils désirent des informations proprioceptives, une stimulation vestibulaire et des expériences dynamiques. Lorsque vous leur offrez cela à travers des activités interactives, non seulement vous captez leur attention, mais vous satisfaites également des besoins sensoriels authentiques, ce qui crée une profonde motivation intrinsèque.

# Stratégies de Démarrage Rapide pour les Enfants Actifs

01

## Entrez dans Leur Espace avec Énergie

맞춰주세요. Si ils courent, vous pouvez trotter à côté d'eux. Si ils sautent, vous pouvez rebondir. Cela communique que vous les rejoignez, et non que vous les interrompez.

02

## Incorporez le Mouvement dans Chaque Activité

Même les tâches de table traditionnelles peuvent inclure des pauses de mouvement, des activités de livraison ou des occasions de récupérer des matériaux de l'autre côté de la pièce.

03

## Utilisez le Jeu Moteur Global comme Base

Commencez par des activités comme la poursuite, les chatouilles, les balançoires ou les collisions avec des coussins. Cela renforce naturellement l'interaction sociale tout en fournissant une stimulation sensorielle.

04

## Créez de l'Anticipation et du Suspense

Les enfants actifs adorent les surprises et l'excitation. Utilisez des jeux de compte à rebours, des variations de cache-cache et des éléments surprises pour maintenir l'engagement.

05

## Établissez des Routines de Mouvement

Créez des séquences de mouvement prévisibles mais excitantes que l'enfant peut anticiper et demander. Cela encourage la communication dans des contextes très motivants.

# Activités d'Ouverture Basées sur le Mouvement

## Salutations avec Parcours d'Obstacles

Préparez un circuit simple que l'enfant doit parcourir pour vous "retrouver". Incluez des tunnels, des poutres d'équilibre ou des points à sauter. Incorporez des points de contrôle sociaux où ils font une pause pour un high-five ou des chatouilles.

## Entrées avec Chansons d'Action

Utilisez des chansons avec de grands mouvements comme "Tête, épaules, genoux et pieds" ou "Si tu es heureux et que tu le sais" comme rituels de bienvenue. La prévisibilité est apaisante malgré l'énergie.

## Jeux de Poursuite et de Capture

Commencez par de simples jeux de poursuite où vous "attrapez" l'enfant ou vice-versa. Ajoutez des phrases comme "Je vais t'attraper !" pour créer une joie partagée et de l'anticipation.



# Profil Deux : L'observateur passif

Certains enfants semblent contents d'observer plutôt que de participer. Ils peuvent s'asseoir en silence, regarder les activités sans se joindre ou répondre minimalement aux invitations. Ce profil est souvent confondu avec un manque d'intérêt, mais c'est rarement exact. Ces enfants sont intéressés ; ils ne savent simplement pas comment se joindre à l'activité ou si la participation sera suffisamment gratifiante pour justifier l'effort.

Les enfants passifs ont souvent des compétences intactes en langage réceptif et traitent beaucoup plus que ce que leur production limitée suggère. Ils peuvent être des perfectionnistes qui craignent de faire des erreurs, des enfants ayant des difficultés de planification motrice qui trouvent les activités physiques laborieuses, ou simplement des individus prudents qui ont besoin de temps pour évaluer de nouvelles situations avant de s'engager.

La clé avec les observateurs passifs est de créer des invitations irrésistibles qui minimisent les risques et maximisent la récompense. Il s'agit de rendre la participation si attrayante et si facile que dire "oui" devienne le chemin de moindre résistance. Cela demande de la patience, de la créativité et la volonté de commencer par les plus petits pas vers l'engagement.

# Engager l'Observateur Passif

## Racontez Vos Actions

Participez à des activités intéressantes près de l'enfant, en offrant des commentaires animés. « Wow, cette voiture va si vite ! » Rendez-vous fascinant sans exiger de réponse.

- Utilisez une affection et un enthousiasme exagérés
- Créez du suspense et de l'anticipation
- Faites des « erreurs » stupides ou surprenantes

## Offrez des Matériaux Stratégiquement

Placez des objets très appréciés juste hors de leur portée, nécessitant une initiation minimale pour y accéder. Lorsqu'ils gesticulent ou regardent, réagissez immédiatement et généreusement.

- Créez des situations qui nécessitent des requêtes simples
- Acceptez toute tentative communicative
- Donnez des récompenses avec enthousiasme

## Utilisez des Activités de Cause à Effet

Choisissez des activités où de petites actions créent des résultats importants et excitants : faire éclater des bulles, faire tomber des balles, des jouets à remonter. Cela réduit le rapport effort-récompense.

- Démontrez d'abord sans forcer l'imitation
- Faites des pauses expectantes, créant des opportunités
- Célébrez même la participation observationnelle

# Créer des Invitations Irrésistibles

Pour les enfants passifs, la qualité de votre invitation détermine s'ils oseront participer. Les invites standards comme « Veux-tu jouer ? » ou « Viens ici » sont souvent trop vagues ou exigeantes. Au lieu de cela, vous avez besoin d'invitations spécifiques, réalisables et évidemment gratifiantes.



## Créer un Intérêt Visuel

Utilisez des matériaux nouveaux, colorés ou animés qui captent naturellement l'attention. Le mouvement, les lumières et les sons fonctionnent particulièrement bien.



## Faciliter la Participation

Divisez les activités en unités les plus petites possibles. Au lieu de « Nous allons construire une tour », essayez « Peux-tu me passer un bloc ? »



## Garantir le Succès

Structurez les activités initiales de manière à ce que le succès soit pratiquement garanti. Rien ne renforce plus la confiance que des réalisations immédiates et répétées.



## Célébrer avec Enthousiasme

Lorsqu'ils participent, répondez avec une joie sincère proportionnelle à l'effort qu'ils ont démontré, aussi minime soit-il.

# Profil Trois : L'Enfant à Réponse Minimale

Certains enfants ne réagissent que très peu aux tentatives d'interaction typiques. Ils peuvent ne pas s'orienter vers les voix, montrer un intérêt limité pour les jouets ou sembler impassibles face aux propositions sociales. Ces enfants représentent le plus grand défi d'interaction, mais aussi la plus grande opportunité de connexion significative lorsque l'approche juste est trouvée.

Les enfants à réponse minimale présentent souvent les différences les plus significatives en matière de traitement sensoriel. Ce qui peut sembler être un manque d'intérêt pourrait en réalité être une surcharge sensorielle, une difficulté à traiter plusieurs entrées simultanément, ou un besoin de types de stimulation très spécifiques. Votre travail consiste à devenir un détective attentif, explorant systématiquement différents canaux sensoriels pour découvrir ce qui parvient à capter leur attention.

Ces enfants exigent plus de temps, de patience et de créativité pour interagir. Vous devrez essayer plusieurs approches à travers différentes modalités sensorielles avant de trouver ce qui fonctionne. Cependant, une fois que vous aurez découvert leur "clé" — ce type spécifique d'entrée ou d'activité qui capte leur attention — vous aurez établi une base pour tout apprentissage futur.

Les stratégies pour ces enfants mettent l'accent sur l'exploration systématique, les expériences sensorielles de haute intensité et l'observation attentive des réponses, même les plus subtiles.

# Exploration Sensorielle pour les Répondeurs Minima

## Auditif

Essayez des chansons, des instruments, des effets sonores ou des bruits surprenants. Certains enfants réagissent à des tonalités ou à des motifs rythmiques spécifiques.

## Vestibulaire

Essayez les balançoires, les pirouettes ou les basculements. L'apport vestibulaire est particulièrement puissant pour de nombreux enfants à faible réactivité.



## Visuel

Expérimentez avec des lumières, des objets en rotation, des bulles ou des jouets visuels à cause et effet. Les images à fort contraste peuvent aussi capter l'attention.

## Tactile

Offrez des textures variées : tissus doux, jeux d'eau, boîtes sensorielles. Certains enfants réagissent aux vibrations ou au toucher ferme.

## Proprioceptif

Fournissez une pression profonde, des activités de résistance ou des expériences de mouvement. Celles-ci atteignent souvent les enfants qui ignorent d'autres stimuli.

# L'Approche "L'Affection D'Abord"



Pour les enfants avec des réponses minimales, votre expression émotionnelle devient votre outil le plus puissant. Ces enfants peuvent ne pas encore traiter le langage efficacement, mais ils peuvent souvent détecter et répondre à des affections exagérées : de grands sourires, des voix animées, des surprises dramatiques.

Utilisez votre visage, votre voix et votre corps pour communiquer une joie et un enthousiasme purs. Quand quelque chose se produit, agissez comme si c'était la chose la plus incroyable que vous ayez jamais vue. Ce niveau d'enthousiasme peut percer là où des signaux sociaux plus subtils échouent.

Combinez votre affection exagérée avec des routines simples et répétitives. Chantez les mêmes chansons à gestes, jouez les mêmes variations de coucou, créez les mêmes moments de surprise. Avec le temps, la prévisibilité permet à l'enfant d'anticiper ce qui va arriver, ce qui génère un engagement avant même que l'activité ne se produise.

Rappelez-vous : vous ne faites pas semblant. Vous amplifiez vos émotions authentiques à un niveau qui correspond aux besoins de traitement de l'enfant. Pensez-y comme augmenter le volume de vos signaux sociaux.

# Construire la Connexion par la Répétition

Les enfants à réponse minimale bénéficient souvent énormément d'une exposition répétée aux mêmes activités. Bien que la variété soit généralement mise en avant dans l'intervention, ces enfants ont besoin d'une répétition suffisante pour traiter, comprendre et, finalement, anticiper les activités. Grâce à la répétition, l'inconnu devient familier, et le familier devient confortable.

## Semaine 1 : Introduction

L'enfant observe l'activité avec une réponse minimale. Vous modélisez avec enthousiasme, en fournissant des commentaires et en montrant votre plaisir.

1

2

## Semaine 2 : Tolérance

L'enfant permet à l'activité de se dérouler près de lui. Il peut observer brièvement ou montrer des signes subtils de conscience, comme mettre en pause ses autres activités.

3

## Semaine 3 : Anticipation

Vous remarquez de petits signes d'anticipation : un regard, un changement de posture, peut-être un sourire juste avant la partie amusante. Ils apprennent le schéma.

4

## Semaine 4 : Participation

L'enfant commence à participer activement, peut-être en bougeant son corps, en vocalisant ou en tendant la main vers les matériaux. La connexion est établie.

# Techniques Universelles de Démarrage Rapide

Indépendamment du profil d'engagement, certaines techniques fonctionnent universellement pour initier l'interaction et générer un élan dans ces premières minutes critiques. Ces stratégies exploitent les principes fondamentaux de motivation, de renforcement et de connexion sociale qui s'appliquent à travers le spectre des présentations de l'autisme.

Les techniques présentées ci-dessous ont été validées lors de milliers de sessions PRT et ESDM. Elles représentent les méthodes les plus fiables et efficaces pour établir rapidement l'engagement. Maîtrisez d'abord ces stratégies centrales avant de passer à des approches plus spécialisées pour des profils spécifiques.



# Le Pouvoir du Choix

Offrir des choix authentiques est peut-être l'outil d'interaction le plus puissant à votre disposition. Le choix donne du contrôle aux enfants, démontre que leurs préférences comptent et crée un investissement immédiat dans l'activité. Les enfants sont beaucoup plus motivés à participer à des activités qu'ils ont eux-mêmes choisies.

Le mot clé est "authentique". Le choix doit être réel, et vous devez le respecter immédiatement. Présentez deux ou trois options — "On joue avec des voitures ou des bulles ?" — puis poursuivez avec enthousiasme, quelle que soit leur décision. Cela renforce la confiance et établit que leur communication a du pouvoir.

Commencez chaque séance par un choix. Que ce soit la première interaction. Pour les enfants verbaux, présentez les options verbalement. Pour les enfants non verbaux, tenez des objets ou des images à hauteur des yeux et attendez toute indication de préférence : une extension de la main, un regard, une inclinaison.

Au fur et à mesure que la séance progresse, continuez à offrir des choix au sein des activités. "Voiture rouge ou voiture bleue ?" "La voiture doit-elle aller vite ou lentement ?" "Ton tour ou mon tour d'abord ?" Ce flux continu de petits choix maintient le sentiment de contrôle et de collaboration.

# Suivre l'Initiative de l'Enfant



## Observer d'Abord

Passez les 1-2 premières minutes à simplement observer. Que regarde l'enfant ? Où se déplace-t-il ? Que touche-t-il ? Leurs intérêts naturels révèlent la voie de l'engagement.



## Rejoindre Leur Activité

Plutôt que de rediriger vers votre propre agenda, insérez-vous dans ce qui retient leur attention. S'ils alignent des jouets, alignez aussi des jouets.



## Ajouter de la Valeur Progressivement

Une fois que vous faites partie de leur activité, introduisez des expansions lentement. S'ils empilent des blocs, vous pourriez leur donner des blocs ou créer une tour adjacente.

Les interactions dirigées par l'enfant sont la base des interventions comportementales développementales naturalistes. Lorsque les enfants sentent que leurs intérêts sont respectés et développés, plutôt qu'interrompus, ils participent volontairement à des opportunités d'apprentissage plus structurées plus tard dans la session.

# Créer des Incitations à la Communication

Les incitations à la communication sont des situations soigneusement conçues pour créer un besoin naturel de communiquer. Au lieu de demander à l'enfant de parler ou de gesticuler "pour s'entraîner", on crée des contextes authentiques où la communication a un véritable objectif : accéder à quelque chose de très désiré.

L'incitation la plus fondamentale implique le contrôle d'un objet préféré. Vous avez quelque chose que l'enfant désire et attendez avec anticipation toute tentative de communication — un regard, une portée, un son, un mot — avant de le lui donner. La clé est de combiner votre pause d'attente avec une expression encourageante qui dit : "Je suis prêt à aider, montre-moi ce que tu veux".

- **Incitations Classiques Qui Fonctionnent Toujours**

- Souffler des bulles et faire une pause avant chaque souffle

- Remonter un jouet et attendre avant de le lâcher

- Tenir des collations préférées dans des récipients transparents qu'ils ne peuvent pas ouvrir

- Commencer un jeu de chatouilles, puis faire une pause avec anticipation

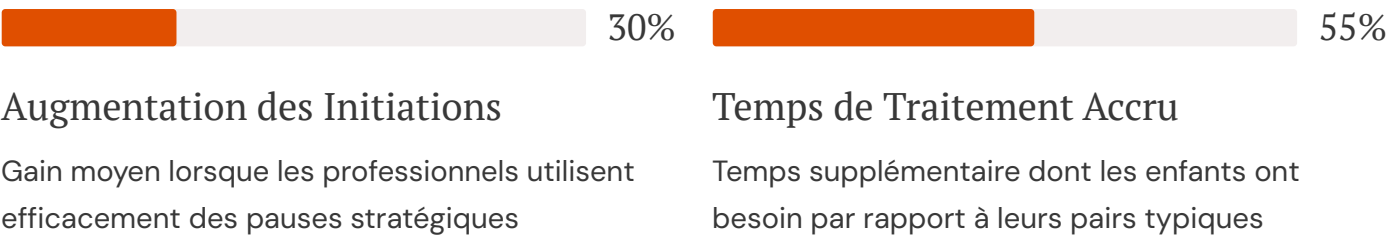
- Commencer une chanson préférée et s'arrêter avant la partie amusante

# L'Art de la Pause

La pause est une technique sophistiquée qui crée de l'espace pour la communication et le traitement. De nombreux professionnels remplissent chaque instant de langage, de narration et d'aides, mais le silence stratégique est souvent plus puissant. Les pauses génèrent de l'attente, des opportunités et une douce pression pour initier la communication.

Lorsque vous faites une pause expectative après avoir commencé une routine, vous communiquez plusieurs choses simultanément : "Je t'attends", "C'est à ton tour de faire quelque chose" et "Je crois en toi". Votre expression faciale pendant la pause doit être chaleureuse et encourageante, pas exigeante. Vous invitez, vous n'évaluez pas.

La durée de votre pause est importante. Si elle est trop courte, l'enfant n'a pas le temps de formuler une réponse. Si elle est trop longue, le moment perd de son élan. Généralement, 3 à 5 secondes sont idéales pour la plupart des enfants, bien que les enfants ayant une réponse minimale puissent avoir besoin de 10 à 15 secondes pour traiter et répondre.



# Animer des Objets et des Actions



Les objets deviennent beaucoup plus attrayants lorsque vous les animez avec des effets sonores, des mouvements et des histoires. Une voiture n'est pas seulement une voiture, c'est un véhicule de course qui fait "vroum vroum", s'écrase dramatiquement et a besoin d'être secouru. Une poupée n'est pas seulement une poupée, c'est un personnage qui salue, danse et a des émotions.

Cette animation sert à plusieurs fins. Elle rend les matériaux intrinsèquement plus intéressants, crée des opportunités pour la modélisation du langage et démontre que vous êtes un partenaire de jeu amusant et dynamique avec lequel il vaut la peine d'interagir. Les enfants apprennent que les activités avec vous sont plus excitantes que le jeu en solo.

Utilisez des gestes exagérés et une affection vocale lors de l'animation. Laissez les jouets "parler" à l'enfant, "tomber" dramatiquement ou "se cacher" et avoir besoin d'être retrouvés. Ce niveau d'engagement attire les enfants même lorsqu'ils montrent initialement un intérêt limité pour les matériaux eux-mêmes.

# Établir des routines prévisibles

Bien que la nouveauté ait sa place, les routines prévisibles procurent un sentiment de sécurité, réduisent l'anxiété et permettent aux enfants de participer plus pleinement car ils savent ce qui va arriver. Les routines sont particulièrement précieuses pendant ces premières minutes où les enfants évaluent encore si la séance sera agréable.

01

---

## Créer une routine de salutation

Développez une séquence cohérente lorsque l'enfant arrive, peut-être une chanson spéciale, un "high five" et le choix de la première activité. Que ce soit bref mais cohérent.

02

---

## Utiliser des rituels de transition d'activités

Marquez les transitions avec des signaux prévisibles comme une chanson pour ranger, un minuteur spécial ou une révision visuelle de l'horaire. Cela réduit la résistance au changement.

03

---

## Générer de l'anticipation au sein des routines

Même les routines prévisibles doivent inclure des éléments de suspense ou de surprise : le moment d'un chatouillement, le jouet qui sort de la boîte, s'ils seront attrapés lors d'une poursuite.

# Utilisation de Renforçateurs Naturels

Les renforçateurs naturels sont des conséquences directement liées au comportement ; si vous demandez à jouer avec des bulles, vous obtenez des bulles. Cela diffère des renforçateurs arbitraires, comme les autocollants ou les friandises, qui n'ont pas de lien logique avec l'activité. Le renforcement naturel est plus puissant car il a du sens pour l'enfant et maintient la motivation pour des raisons authentiques.

Dans le PRT et l'ESDM, nous mettons l'accent sur les renforçateurs naturels car ils favorisent la généralisation et la motivation intrinsèque. Lorsque l'engagement lui-même est gratifiant, lorsque la communication produit directement les résultats souhaités, les enfants développent un véritable investissement dans ces compétences plutôt que d'agir simplement pour des récompenses externes.

Pour utiliser efficacement le renforcement naturel, identifiez d'abord ce que l'enfant trouve réellement motivant à un moment donné. Ensuite, créez des opportunités d'apprentissage où tenter la compétence ciblée mène directement à l'accès à ce motivateur. Si l'enfant essaie d'atteindre une voiture jouet, c'est l'occasion de modeler le langage — "voiture !" — et de la lui donner immédiatement lorsqu'il s'approche de votre modèle.

# La Stratégie d'Échantillonnage des Renforçateurs

Les préférences des enfants changent d'un instant à l'autre et d'un jour à l'autre. Ce qui était très motivant hier pourrait être ignoré aujourd'hui. La stratégie d'échantillonnage des renforçateurs y remédie en offrant brièvement plusieurs renforçateurs potentiels au début de la séance pour évaluer les niveaux de motivation actuels.

Présentez 3 à 5 activités ou matériels différents en succession rapide, en y consacrant seulement 10 à 15 secondes chacun. Observez ceux qui suscitent un intérêt authentique et ceux qui reçoivent une tolérance polie. Les éléments qui produisent le plus d'engagement (regards prolongés, expressions d'excitation, tentatives d'atteindre, vocalisations) deviennent vos principaux outils d'enseignement pour cette séance.

Cette stratégie a de multiples objectifs au-delà de l'identification des renforçateurs. Elle donne à l'enfant un certain contrôle grâce à la variété, démontre que vous avez de nombreuses options amusantes disponibles et crée un élan grâce à des changements rapides d'activité. Même les enfants passifs s'animent souvent lorsqu'on leur présente ce "menu" de possibilités.

Mettez à jour régulièrement votre évaluation des renforçateurs pendant la séance. La motivation diminue à mesure que les activités deviennent familières ou que la satiété se produit. Soyez attentif aux signes de diminution d'intérêt et préparez-vous à introduire de nouvelles options ou à revenir à des activités précédemment attrayantes après une pause.



# Aménager l'environnement pour la réussite

L'environnement physique influence considérablement le potentiel d'engagement. Avant même l'arrivée de l'enfant, vous pouvez préparer le terrain en votre faveur grâce à une configuration soignée. Un environnement adéquat facilite l'engagement ; un environnement inadéquat crée des obstacles inutiles.

## Minimiser les distractions

Retirez ou couvrez les matériaux susceptibles de rivaliser pour l'attention. Un environnement désordonné submerge certains enfants tout en en distrayant d'autres de vos activités soigneusement planifiées.

## Créer des espaces définis

Utilisez des tapis, la disposition des meubles ou des limites visuelles pour établir des zones d'activité claires. Cela aide les enfants à comprendre les attentes et les transitions.

## Positionner les matériaux stratégiquement

Placez les éléments très préférés à portée de vue mais légèrement hors de portée, créant des opportunités de communication naturelles. Gardez les renforçateurs de réserve cachés mais accessibles.

## Considérer les options de sièges

Offrez des options : sol, table, pouf, ballon de siège. Certains enfants s'engagent mieux dans certaines positions. Laissez-les choisir initialement, puis modulez vers la flexibilité.

# Lecture et Réponse aux Signaux

Un engagement exceptionnel exige une évaluation continue de l'état de l'enfant et un ajustement réactif. Les enfants communiquent leur niveau d'engagement, de confort et de motivation à travers de multiples canaux, certains évidents, beaucoup subtils. Votre capacité à lire ces signaux et à y répondre rapidement détermine si vous maintenez ou perdez l'engagement.



## Signes d'Engagement Positif

Regarder vous ou les matériaux, se pencher, sourire, vocaliser, animation accrue, s'approcher, demander plus. Lorsque vous observez ces signes, continuez ou élargissez votre approche actuelle.



## Signes d'Alerte Précoce

Détourner le regard, diminution de la réponse, lenteur, vocalisations faibles, chercher des issues, comportements auto-stimulateurs. Ces signes indiquent que vous devez changer quelque chose avant de perdre complètement l'engagement.



## Indicateurs de Désintérêt

Tourner la tête, repousser les matériaux, vocalisations de protestation, quitter la zone, augmentation des comportements d'auto-régulation, isolement. Si vous observez ces signes, réduisez immédiatement les exigences et reconstruisez le rapport.

# La Chaîne de Réponse : Du Signal à l'Action

Les professionnels efficaces développent une automaticité dans leurs chaînes de réponse : ils détectent un signal et s'ajustent immédiatement sans délibération consciente. Cette capacité de réponse rapide empêche les petites baisses d'engagement de se transformer en une déconnexion totale. Décomposons ce processus :

1

## Observer

Maintenir une conscience continue de l'état de l'enfant en observant le langage corporel, l'affect et le comportement

2

## Interpréter

Évaluer rapidement la signification : est-ce du confort, de l'intérêt, de l'ennui, de la frustration, de la surcharge ou autre chose ?

3

## Décider

Déterminer quel ajustement est nécessaire : continuer, modifier, rediriger ou faire une pause

4

## Ajuster

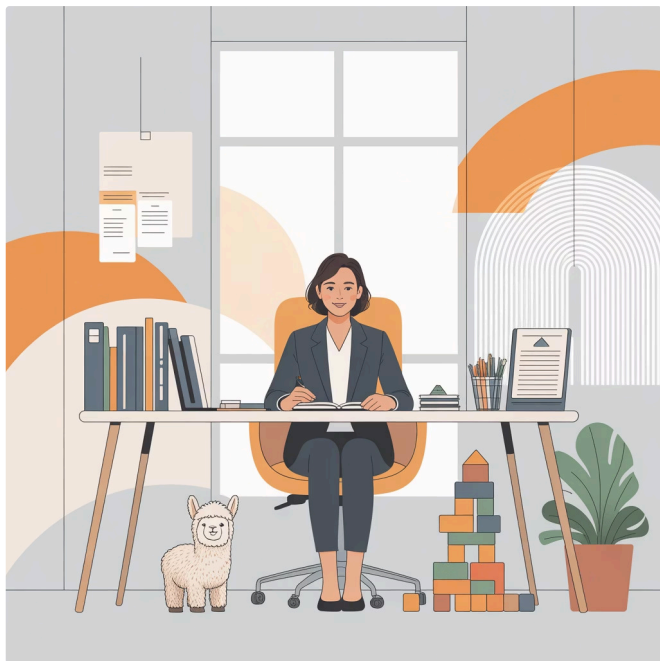
Mettre en œuvre sa décision de manière fluide et immédiate, avant que la déconnexion ne s'aggrave

5

## Surveiller

Observer si son ajustement a fonctionné, puis poursuivre le cycle

# Équilibrer Structure et Flexibilité



L'un des aspects les plus difficiles de l'engagement est de trouver le juste équilibre entre structure et flexibilité. Trop de structure est perçue comme rigide et contrôlante ; trop de flexibilité peut sembler chaotique et accablante. Le juste milieu varie en fonction de l'enfant et même du moment au sein d'une séance.

Commencez avec une grande flexibilité pendant ces premières minutes, en suivant l'initiative de l'enfant et en respectant presque entièrement ses préférences. Cela établit une bonne relation et instaure la confiance. Au fur et à mesure que l'engagement se renforce, introduisez progressivement plus de structure : tours de rôle, activités spécifiques, attentes plus claires.

Pensez à la structure comme un cadran que vous pouvez ajuster vers le haut ou vers le bas plutôt qu'un interrupteur marche/arrêt. Certains moments exigent une flexibilité maximale, lorsque l'enfant vous montre ses intérêts authentiques ou lorsqu'il est désrégulé. D'autres moments bénéficient d'une structure claire, lors de l'enseignement de nouvelles compétences ou lorsque l'enfant semble incertain de ce qu'il doit faire ensuite.

# Erreurs Courantes à Éviter dans l'Engagement

## Le Piège de l'Interrogatoire

Bombarder de questions (« Qu'est-ce que c'est ? », « De quelle couleur ? », « Combien ? ») avant d'établir une connexion. Les questions peuvent ressembler à des examens et générer de la pression au lieu du jeu.

## La Précipitation à Enseigner

Passer trop rapidement au mode d'enseignement avant que l'enfant ne soit pleinement engagé. Rappelez-vous : d'abord la relation, ensuite l'enseignement. Précipiter cette séquence entraîne de la résistance.

## La Supposition des Préférences

Supposer que vous savez ce que l'enfant aime en vous basant sur des sessions précédentes ou des rapports parentaux sans vérifier sa motivation actuelle. Vérifiez toujours les préférences sur le moment.

## Le Paradoxe de la Persistance

Continuer des activités qui ne fonctionnent clairement pas, en espérant que l'enfant s'engage éventuellement. Lorsqu'une approche échoue, changez-la rapidement au lieu de persister.

# Lorsque l'engagement échoue : Stratégies de récupération

Malgré tous vos efforts, il arrive que l'engagement échoue. L'enfant a peut-être eu une matinée difficile, se sent indisposé, ou peut-être avez-vous mal évalué son état actuel. Lorsque cela se produit, vous avez besoin de stratégies spécifiques pour récupérer la session au lieu de continuer à pousser contre la résistance.

Premièrement, réduisez immédiatement toutes les exigences. Arrêtez d'enseigner, arrêtez de solliciter, supprimez toute pression pour qu'il agisse. Adoptez un mode purement de construction de la relation où votre seul objectif est d'aider l'enfant à se sentir à l'aise et en sécurité. Cela pourrait signifier s'asseoir tranquillement à proximité, offrir des objets de réconfort ou simplement raconter l'environnement sans attentes.

Deuxièmement, revenez aux renforçateurs les plus basiques — généralement des jeux sensoriels sociaux comme les chatouilles, le coucou, ou la poursuite, si cela convient à l'enfant. Ces interactions primaires fonctionnent souvent lorsque rien d'autre ne le fait, car elles exploitent des sources fondamentales de plaisir.

Troisièmement, donnez de l'espace à l'enfant si nécessaire. Certains enfants retrouvent mieux l'engagement après une brève pause de l'interaction directe. Restez proche et disponible, mais ne forcez pas la connexion. Lorsqu'ils seront prêts à interagir à nouveau, ils vous le montreront par de petits comportements d'approche.

# Construire des Modèles d'Engagement à Long Terme

Bien que ce guide se concentre sur l'engagement instantané, l'objectif final est de créer des modèles durables où l'enfant s'engage de manière cohérente dans toutes les sessions et tous les environnements. Cela nécessite de penser au-delà des techniques individuelles, vers la relation plus large et les attentes qui sont établies.

## Phase de Cohérence (Semaines 1-2)

Établir des expériences positives prévisibles. L'enfant apprend : "Les sessions avec cette personne sont amusantes, suivent mes intérêts et je me sens en sécurité."

## Phase de Flexibilité (Semaines 5-8)

Plus de structure et de variété sont progressivement introduites. L'enfant l'accepte car la confiance est établie et il a appris que les nouvelles activités sont généralement agréables.

1

2

3

4

## Phase de Confiance (Semaines 3-4)

L'enfant commence à s'engager plus rapidement à chaque session, démontrant qu'il a confiance que le modèle perdurera. La résistance initiale diminue.

## Phase de Généralisation (Semaines 9+)

Les modèles d'engagement s'étendent à de nouveaux environnements, personnes et activités. L'enfant a intériorisé que l'interaction et la participation sont gratifiantes.

# Engagement dans Différents Environnements

Les techniques décrites ici fonctionnent dans divers environnements, mais chaque cadre présente des considérations uniques. Une stratégie qui fonctionne parfaitement dans une salle de thérapie calme pourrait nécessiter une adaptation pour une salle de classe animée ou un environnement familial avec des frères et sœurs. Comprendre ces facteurs contextuels vous aide à maintenir l'engagement, quel que soit l'endroit où vous travaillez.

## Environnements Cliniques

Un environnement contrôlé permet une configuration optimale et des distractions minimales. Le défi est d'aider à généraliser les compétences au-delà de ce contexte spécialisé.

## Environnements Domiciliaires

L'environnement naturel favorise la généralisation, mais il comprend plus de distractions et de priorités concurrentes. Utilisez les routines familiales et les activités domestiques préférées comme base d'engagement.

## École/Classe

Niveau de distraction plus élevé avec plusieurs enfants et activités. Concentrez-vous sur les supports visuels, les transitions claires et le positionnement stratégique pour maintenir l'engagement.



# Formation des Parents pour l'Engagement

Lors de la formation des parents à l'utilisation de ces stratégies d'engagement, concentrez-vous sur le renforcement de leur confiance et de leurs capacités d'observation. Les parents sous-estiment souvent leur capacité à lire les signaux de leurs enfants et à réagir efficacement. Votre rôle est de les aider à reconnaître qu'ils possèdent déjà les compétences de base ; ils ont juste besoin de les appliquer de manière plus systématique.

01

---

## Modélisez d'abord

Démontrez la technique avec leur enfant en racontant ce que vous faites et pourquoi. Rendez votre processus de prise de décision explicite.

02

---

## Pratique guidée

Demandez au parent d'essayer pendant que vous lui fournissez un coaching en temps réel. Gardez le feedback positif et spécifique : « J'adore la façon dont il a fait cette pause, avez-vous remarqué comment il vous a regardé ? »

03

---

## Résolvez les problèmes ensemble

Lorsque quelque chose ne fonctionne pas, analysez-le en collaboration. « Qu'avez-vous observé ? Que pourrions-nous essayer différemment ? » Évitez de vous positionner comme l'expert qui a toutes les réponses.

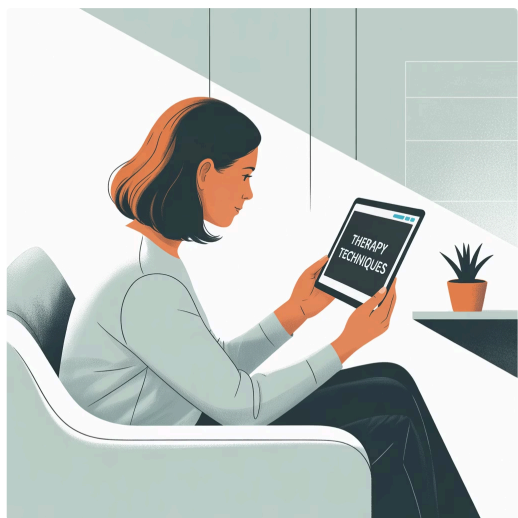
04

---

## Célébrez les succès

Soulignez les moments où l'approche du parent a merveilleusement fonctionné. Renforcer leur auto-efficacité augmente l'utilisation de la stratégie à la maison.

# Modélisation vidéo pour les compétences d'interaction



La vidéo peut être un outil puissant pour enseigner les stratégies d'interaction aux parents et aux autres membres de l'équipe. Observer des séquences d'interaction réussies aide les individus à comprendre les nuances du timing, de l'affection et de la réactivité qui sont difficiles à saisir avec des descriptions verbales seulement.

Lors de la création de modèles vidéo, capturez de courts clips (30-60 secondes) montrant des techniques spécifiques en action. Incluez à la fois le comportement de l'adulte et la réponse de l'enfant. Ralentissez les moments clés, tels que la pause avant le renforcement ou l'expression d'émotion lorsque l'enfant initie, afin que les spectateurs remarquent ces éléments critiques.

Demandez aux parents de se filmer en train de pratiquer de nouvelles techniques, puis de les revoir ensemble. Cela élimine la défensive qui peut survenir avec l'observation en direct et permet une analyse détaillée de ce qui fonctionne bien et de ce qui pourrait être amélioré.

# Engagement et Acquisition de Compétences

Il existe une relation directe entre le niveau d'engagement et le taux d'acquisition de compétences. Lorsque les enfants sont très engagés, l'apprentissage s'accélère. Lorsque l'engagement est faible, même les procédures d'enseignement parfaitement conçues ne parviennent pas à produire des progrès. Comprendre cette relation aide à prioriser l'engagement comme une condition préalable plutôt qu'un "extra" souhaitable.

3.5x

Apprentissage Plus Rapide

Taux d'acquisition de compétences pendant les sessions à fort engagement par rapport aux sessions à faible engagement

78%

Meilleure Rétention

Compétences apprises lors de sessions engagées qui sont maintenues au suivi par rapport aux compétences enseignées avec un faible engagement

2.1x

Plus Grande Généralisation

Compétences apprises dans des contextes naturels et engagés qui sont transférées à de nouveaux environnements par rapport à celles enseignées dans des contextes routiniers

# Outils technologiques pour l'engagement

La technologie peut servir à la fois d'outil pour favoriser l'engagement et de renforçateur, bien qu'elle doive compléter, et non remplacer, l'interaction humaine. De nombreux enfants autistes montrent un grand intérêt pour les écrans, les applications et la technologie interactive, ce qui crée des opportunités lorsqu'elle est utilisée stratégiquement.

Utilisez la technologie comme un pont vers l'engagement social, et non comme un substitut. Par exemple, les applications interactives fonctionnent bien comme activités de tour de rôle où vous et l'enfant alternez en touchant ou en balayant l'écran. Les applications de modélisation vidéo peuvent enseigner des compétences sociales dans des formats que les enfants trouvent accessibles. Les applications de communication offrent aux enfants non verbaux des outils puissants pour la participation.

Établissez des limites claires à l'utilisation de la technologie. Elle doit améliorer votre interaction, pas permettre aux enfants de vous ignorer. Placez les écrans de manière à ce que vous restiez dans le champ de vision de l'enfant. Faites des pauses fréquentes pour ajouter du langage, créer des échanges sociaux ou transférer l'apprentissage vers des activités non technologiques. L'objectif est d'utiliser la technologie pour renforcer la capacité d'engagement, puis de réduire son utilisation à mesure que l'interaction humaine devient plus renforçante.

# Musique et Mouvement pour une Connexion Instantanée

Les activités de musique et de mouvement offrent des voies de participation presque universellement accessibles. Même les enfants peu réceptifs montrent souvent une certaine réaction à la musique, et les activités de mouvement répondent aux besoins sensoriels tout en créant des opportunités naturelles d'interaction.

Les chansons d'action qui combinent des mouvements simples avec des paroles prévisibles sont particulièrement puissantes. Des chansons comme "Les roues de l'autobus", "Si tu es heureux et que tu le sais" ou "Tête, épaules, genoux et pieds" offrent aux enfants de multiples façons de participer : ils peuvent faire les mouvements, essayer les mots ou simplement observer et écouter. Chaque niveau de participation est valide et contribue à une interaction accrue.

Créez des chansons personnalisées sur les activités routinières ou les intérêts de l'enfant. Chantez sur les transitions : "Maintenant, il est temps de ranger, ranger, ranger." Chantez sur ce que vous faites : "Nous construisons une tour, si haute, si haute." La mélodie rend le langage plus traitable, tandis que la répétition soutient l'apprentissage.

Pour une participation plus active, utilisez des chansons avec des pauses de mouvement : danse figée, statues musicales ou jeux d'arrêt et de reprise. Ceux-ci enseignent la conscience corporelle, le contrôle des impulsions et la prise de tour, tout en étant intrinsèquement amusants et motivants.

# Routines Sensorielles Sociales

Les routines sensorielles sociales combinent l'interaction sociale avec l'apport sensoriel pour créer de puissantes opportunités de participation. Ces activités répondent aux besoins sensoriels tout en établissant une connexion sociale, ce qui les rend idéales pour les enfants fortement motivés par le sensoriel mais moins motivés socialement.



## Balançoire de Couverture

Deux adultes tiennent les coins d'une couverture et balancent doucement l'enfant. Cela combine l'apport vestibulaire avec l'anticipation sociale et l'établissement de la confiance.



## Saut et Prise

L'enfant saute d'une petite hauteur dans vos bras. Cela procure un apport proprioceptif tout en exigeant une connexion sociale et de la confiance.



## Faire Rouler la Balle

Faites rouler une grande balle de thérapie d'un côté à l'autre, avec une pression croissante au fil du temps. Cela enseigne le tour de rôle à travers une pression profonde agréable.

# Intégrer les intérêts spécifiques

Chaque enfant a des intérêts intenses, qu'il s'agisse de trains, de lettres, d'objets qui tournent ou de certaines textures. Au lieu de les considérer comme des obstacles à la participation ou des choses à éteindre, les professionnels expérimentés les exploitent comme de puissants motivateurs et points d'entrée pour l'interaction. Les intérêts spécifiques de l'enfant sont vos meilleurs alliés pour favoriser la participation.

Commencez les séances en intégrant immédiatement l'intérêt spécifique. Si l'enfant adore les trains, ayez des trains disponibles et prêts. S'il adore certaines chansons, commencez à chanter. S'il adore les lettres, incorporez du matériel alphabétique. Cela communique instantanément que vous comprenez et valorisez ce qui est important pour eux.

Utilisez les intérêts spécifiques comme renforçateurs pour la communication et la participation. Besoin qu'ils aillent à table ? Les lettres les y attendent. Vous voulez qu'ils s'assoient ? C'est là que se trouvent les trains. Besoin d'une demande ? Le tunnel du train a besoin que vous disiez « allons-y ! » ! L'intérêt spécifique rend la coopération utile.

Élargissez progressivement l'intérêt spécifique à des compétences plus vastes. S'ils adorent les lettres, utilisez-les pour enseigner les couleurs, la classification, l'appariement et, finalement, la lecture. S'ils adorent les trains, utilisez-les pour enseigner les catégories, les concepts spatiaux, le jeu imaginatif et la narration. L'intérêt devient un échafaudage pour un apprentissage complet.

# Quand les Intérêts Spécifiques Deviennent Rigides

Parfois, les intérêts spécifiques deviennent tellement absorbants que les enfants résistent à toute autre chose. Ils peuvent insister pour n'interagir qu'avec leur sujet préféré et s'énervent lorsqu'on leur demande de faire quelque chose de différent. Cela représente un défi pour l'interaction, car nous voulons honorer leurs intérêts tout en encourageant la flexibilité.

La solution est une expansion progressive à partir de l'intérêt lui-même. Si un enfant ne veut parler que de trains, commencez par étendre la manière de parler des trains : ajoutez un nouveau vocabulaire, introduisez des problèmes de trains à résoudre, intégrez d'autres jouets comme passagers du train. Faites en sorte que les petites variations donnent l'impression que c'est toujours "à propos des trains".

Créez des situations où l'intérêt spécifique est temporairement indisponible ou rencontre des "problèmes" nécessitant une interaction avec d'autres matériaux. La voie ferrée est cassée et a besoin de blocs pour être réparée. Le train est sale et doit être lavé à la table d'eau. Le train a besoin de passagers de la dînette pour voyager.

Revenez toujours à l'intérêt spécifique après de brefs détours. Cela montre à l'enfant que s'éloigner de son sujet préféré est temporaire et que son intérêt sera honoré après avoir exploré quelque chose de nouveau. Avec le temps, ces excursions deviennent plus longues et plus confortables.



# Stratégies de Participation de Groupe

Engager les enfants individuellement est un défi ; engager de petits groupes ajoute des couches de complexité. Chaque enfant a des intérêts différents, des profils de participation différents et, potentiellement, des niveaux de compétence différents. Cependant, les environnements de groupe sont là où de nombreux enfants doivent finalement fonctionner : les salles de classe, les groupes de jeu et les activités communautaires impliquent la gestion de la participation au sein des groupes.

La clé de la participation de groupe est de créer des activités avec de multiples points d'entrée, des moyens pour que les enfants de différents niveaux puissent participer de manière significative. Une simple activité de chant permet à certains enfants d'effectuer des mouvements complets, à d'autres d'approximer des mouvements, à d'autres de vocaliser, et à d'autres simplement d'observer. Tous peuvent réussir à leur niveau actuel.

Utilisez des stratégies de participation médiatisées par les pairs lorsque cela est approprié. Associez un enfant qui a des difficultés à participer à un autre très impliqué. Le pair enthousiaste modélise et facilite souvent d'une manière que le soutien d'un adulte ne peut pas reproduire. Les enfants réagissent naturellement à l'enthousiasme et à l'intérêt des autres enfants.

# Engagement Pendant les Transitions

Les transitions entre les activités sont des moments critiques où l'engagement diminue souvent. Les enfants peuvent résister à la fin d'activités préférées, se sentir incertains de ce qui va suivre ou utiliser le temps de transition pour des comportements d'évitement. Les professionnels expérimentés maintiennent l'engagement pendant les transitions en utilisant des stratégies spécifiques.

1

## Anticipation

Donnez des avertissements à l'avance sur les transitions à venir. « Encore une fois sur le toboggan, puis nous allons chanter des chansons. » Cela permet une préparation mentale.

2

## Créer le Lien

Créez une continuité entre les activités. « Apportons nos voitures à table et voyons ce qu'il y a là-bas ! » Au lieu de fins abruptes, faites en sorte que les transitions soient connectées.

3

## Intégrer le Choix

Offrez des options pendant les transitions. « Devons-nous marcher ou sauter à table ? » Donner du contrôle réduit la résistance et maintient un élan positif.

4

## Rendre ça Amusant

Transformez les transitions en mini-activités. Chantez une chanson de transition, jouez à un jeu rapide ou créez du suspense sur ce qui va suivre.

# Mesure et Suivi de l'Engagement



Bien que l'engagement puisse sembler subjectif, il peut et doit être mesuré systématiquement. Le suivi des niveaux d'engagement vous aide à identifier les stratégies qui fonctionnent le mieux pour des enfants spécifiques, à observer des modèles au fil des sessions et à démontrer les progrès aux parents et aux membres de l'équipe.

Les mesures simples de l'engagement incluent le pourcentage d'intervalles pendant lesquels l'enfant participe activement, le temps jusqu'au premier engagement après le début de la session, le nombre d'incitations de l'adulte nécessaires pour maintenir l'engagement, et des indicateurs de qualité tels que l'affect et la fréquence d'initiation. Ces métriques sont rapides à recueillir et fournissent un retour d'information précieux.

Examinez vos données d'engagement chaque semaine.

Recherchez les tendances : certaines activités produisent-elles constamment un meilleur engagement ? Les moments spécifiques de la journée ou les environnements affectent-ils les niveaux d'engagement ? L'engagement s'améliore-t-il avec le temps ? Utilisez ces informations pour affiner continuellement votre approche.

# Autosoins pour un engagement soutenu

Créer des sessions hautement engageantes, l'une après l'autre, demande une énergie, une créativité et une présence émotionnelle considérables. Les professionnels négligent souvent leurs propres besoins en se concentrant entièrement sur l'expérience de l'enfant. Cependant, l'épuisement affecte directement votre capacité à engager efficacement les enfants : lorsque vous êtes épuisé, votre affect s'émousse, votre créativité diminue et votre patience s'épuise.

## Gérez votre énergie

Prévoyez des pauses entre les sessions d'engagement intenses. Reconnaissez que l'interaction animée et très réactive est exigeante sur le plan cognitif et émotionnel. Régulez votre rythme.

## Célébrez les petites victoires

Remarquez et appréciez les moments de connexion, aussi brefs soient-ils. Toutes les sessions ne seront pas magiques, mais il est probable que chaque session contienne de beaux moments dignes d'être reconnus.

## Recherchez le soutien de vos pairs

Discutez des cas difficiles avec vos collègues. Partagez les difficultés et les succès. D'autres professionnels comprennent les exigences uniques de ce travail.

## Continuez à apprendre

Développer vos compétences prévient la stagnation et renouvelle l'enthousiasme. Chaque nouvelle stratégie que vous maîtrisez vous donne de nouveaux outils pour les défis d'engagement.

# Considérations culturelles en matière de participation

Les stratégies de participation doivent être culturellement sensibles pour être maximale­ment efficaces. Ce qui constitue une interaction "participative", le contact physique approprié ou le jeu acceptable varie considérablement d'une culture à l'autre. Une stratégie qui semble naturelle et attrayante dans un contexte culturel pourrait être perçue comme inappropriée ou inconfortable dans un autre.

Prenez le temps de comprendre les valeurs culturelles de chaque famille, leurs styles de communication et leurs préférences concernant le contact physique, le contact visuel et les styles d'interaction directs ou collaboratifs. Posez la question directement plutôt que de faire des suppositions. "Certaines familles valorisent beaucoup l'indépendance et encouragent les enfants à résoudre les choses par eux-mêmes. D'autres familles préfèrent davantage de conseils et de soutien. Qu'est-ce qui vous semble le plus approprié pour votre famille ?"

Adaptez votre approche de participation pour l'aligner sur les valeurs culturelles tout en maintenant des pratiques fondées sur des preuves. Il y a généralement un moyen de mettre en œuvre des principes fondamentaux — tels que suivre l'initiative de l'enfant ou utiliser le renforcement naturel — dans n'importe quel cadre culturel. Cela pourrait simplement se présenter différemment de ce que vous faites habituellement.

# Interaction avec les élèves bilingues

Les enfants qui apprennent deux langues simultanément présentent des considérations uniques pour l'interaction. Ils peuvent réagir plus facilement à une langue qu'à l'autre, manifester des traits de personnalité différents dans chaque langue, ou connaître des retards temporaires dans les deux langues qui affectent les schémas d'interaction.

Dans la mesure du possible, proposez une intervention dans la langue maternelle de l'enfant. Cela valide son identité culturelle, permet l'accès à ses compétences linguistiques les plus solides et facilite la participation familiale. Si vous ne parlez pas la langue maternelle, apprenez des mots et des phrases clés importants pour l'enfant, tels que ses plats préférés, les noms des membres de sa famille et les demandes importantes.

Utilisez davantage de supports visuels avec les élèves bilingues, car ils transcendent les barrières linguistiques. Les photos, les objets, les gestes et les démonstrations transmettent le sens indépendamment de la compétence linguistique. Cela réduit les exigences de traitement du langage qui pourraient interférer avec l'interaction.

Reconnaissez que l'alternance codique (mélanger les langues au sein des phrases) est normale et fonctionnelle, et non un signe de confusion. Acceptez et répondez aux tentatives de communication dans n'importe quelle langue. L'objectif est de développer la compétence communicative, et non d'imposer la ségrégation linguistique.

# Guide Avancé de Dépannage

Malgré la mise en œuvre de toutes les stratégies recommandées, l'engagement reste parfois insaisissable. Cette section avancée de dépannage aborde des scénarios particulièrement difficiles qui nécessitent une résolution de problèmes créative et de la persévérance.

## Problème : L'enfant ne s'engage qu'avec des objets, jamais avec des personnes

Solution : Devenez essentiel pour le jeu avec les objets de l'enfant. Contrôlez les composants clés : vous remontez les jouets, vous soufflez des bulles, vous fournissez les pièces manquantes du puzzle. Être le gardien des objets préférés force l'engagement social.

## Problème : L'enfant s'engage à la maison mais pas dans l'environnement clinique

Solution : Reproduisez des éléments de l'environnement familial : jouets familiers, routines et même la disposition des meubles. Éliminez progressivement les éléments du foyer tout en maintenant l'engagement avec le matériel clinique.

1

2

## Problème : L'engagement se détériore rapidement malgré un bon début

Solution : Raccourcissez drastiquement la durée des activités. Changez d'activité toutes les 2-3 minutes avant que la satiété ne se produise. Augmentez progressivement la durée à mesure que la tolérance se développe.

3

4

## Problème : L'engagement dépend entièrement des renforçateurs basés sur les écrans

Solution : Associez le contenu d'écran préféré à l'interaction sociale. Vous contrôlez l'accès, racontez le contenu, créez des activités non liées à l'écran. Augmentez lentement les intervalles de temps sans écran.

# Construire Votre Kit d'Interaction Personnelle

Une interaction efficace nécessite d'avoir les bons matériaux immédiatement disponibles. Chercher des objets interrompt l'élan et gâche des opportunités d'interaction cruciales. Construisez et maintenez une boîte à outils essentielle qui vous accompagne ou qui est facilement accessible dans votre environnement de travail principal.

Outils Sensoriels	Articles pour le Jeu Social	Matériaux pour Activités
<ul style="list-style-type: none"><li>• Bulles et baguettes à bulles</li><li>• Pâte à modeler thérapeutique ou pâte à modeler</li><li>• Balles texturées et objets anti-stress (fidgets)</li><li>• Sifflets et kazoos</li><li>• Petite lampe de poche</li></ul>	<ul style="list-style-type: none"><li>• Jouets simples de cause à effet</li><li>• Jouets à ressort et boîtes à surprise</li><li>• Jouets à remonter</li><li>• Marionnettes ou petites figurines</li><li>• Instruments de musique</li></ul>	<ul style="list-style-type: none"><li>• Livres à textures ou à volets</li><li>• Matériel d'art de base</li><li>• Puzzles simples (3-6 pièces)</li><li>• Blocs ou jouets à empiler</li><li>• Voitures et rampes</li></ul>

Mettez à jour votre boîte à outils régulièrement. Les matériaux deviennent familiers et perdent leur valeur de nouveauté. Faites pivoter les éléments, en maintenant un engagement élevé grâce à l'introduction stratégique de nouvelles options.



# Créer un Plan d'Action pour l'Engagement

La connaissance sans application ne génère pas de changement. Transformez ce que vous avez appris en un plan d'action concret que vous mettrez en œuvre immédiatement. Identifiez vos prochaines étapes spécifiques en fonction de vos défis actuels et des enfants que vous servez.

- |   |   |
|---|---|
| 1 | <b>Évaluez Votre Pratique Actuelle</b><br>Passez en revue honnêtement vos 3-5 dernières sessions. Où réussissez-vous l'engagement ? Où rencontrez-vous le plus de difficultés ? Quels sont les modèles qui émergent chez différents enfants ou dans différents environnements ? |
|---|---|

- |   |  |
|---|--|
| 2 | <b>Sélectionnez des Stratégies Prioritaires</b><br>Choisissez 2-3 stratégies spécifiques de ce guide qui répondent aux défis que vous avez identifiés. N'essayez pas de tout mettre en œuvre à la fois ; maîtrisez profondément quelques techniques avant d'en ajouter d'autres. |
|---|--|

- |   |  |
|---|--|
| 3 | <b>Pratiquez et Perfectionnez</b><br>Engagez-vous à utiliser vos stratégies sélectionnées de manière cohérente pendant au moins deux semaines. Suivez ce qui fonctionne et ce qui ne fonctionne pas. Ajustez en fonction des réactions de l'enfant et de votre propre niveau de confort. |
|---|--|

- |   |  |
|---|--|
| 4 | <b>Développez et Maintenez</b><br>Une fois que vos stratégies initiales deviennent automatiques, ajoutez de nouvelles techniques. Construisez un répertoire d'engagement progressivement plus sophistiqué en conservant ce qui fonctionne déjà bien. |
|---|--|

# Votre Parcours d'Engagement Continue

Maîtriser l'engagement est un voyage de toute une carrière, plus qu'une destination. Chaque enfant vous apprend quelque chose de nouveau. Chaque séance offre des opportunités de perfectionner vos compétences. Les stratégies de ce guide fournissent une base solide, mais votre croissance en tant que professionnel dépend d'une réflexion, d'un apprentissage et d'une adaptation continus.

Rappelez-vous que l'engagement est le fondement de tout le reste dans l'intervention. Le temps investi pour créer une connexion et une participation authentiques porte ses fruits dans tous les domaines du développement. Lorsque les enfants sont véritablement engagés, l'apprentissage s'accélère, les familles se sentent pleines d'espoir et vous vous rappelez pourquoi vous avez choisi ce travail si significatif.

Faites-vous confiance. Vous avez déjà l'intuition de ce qui motive les enfants ; ces stratégies vous aident simplement à appliquer cette intuition de manière plus systématique. Observez ce qui fonctionne, apprenez de ce qui ne fonctionne pas et célébrez les moments magiques de connexion qui rendent ce travail si gratifiant.

Continuez à chercher la connaissance, mais faites aussi confiance à votre expérience. Chaque interaction construit votre expertise. Chaque enfant qui passe de la résistance à l'enthousiasme valide votre approche. Vous créez la base de l'apprentissage et du développement tout au long de la vie. C'est un travail puissant qui mérite d'être fait exceptionnellement bien.



Votre...

Votre Potentiel

Chaque session est une occasion de créer un lien significatif



Votre...

Votre Valeur

Chaque enfant mérite des expériences d'apprentissage engageantes et joyeuses